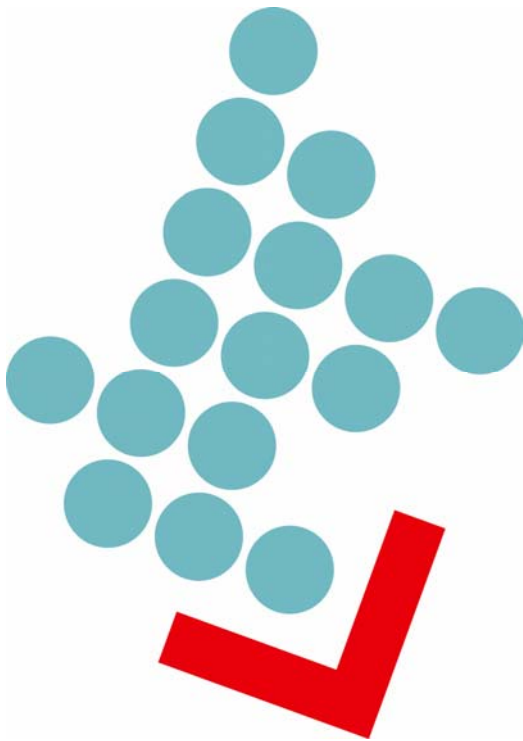


Gymnasieskolans omvårdnads- barn- och fritids- samt naturbruksprogram



LOs förbundsgemensamma projekt
om de yrkesförberedande
programmen i gymnasiet

Ansvarig: Ulla Lindqvist
Projektledare: Thomas Hagnefur

Innehållsförteckning

Inledning	2
Sammanfattning	3
Hur ser det ut på rapportens yrkesförberedande program?	7
<i>”Popularitet”</i>	<i>9</i>
<i>Kommer alla i mål?</i>	<i>11</i>
Förbundsanalys	12
Goda exempel	15
Arbetslivet efter avslutat gymnasieprogram	18
Upplevelser av nytilträdande unga vuxna i arbetslivet	25
Hur ser framtiden ut?	30
Våra förslag till en bättre yrkesförberedande gymnasieutbildning	32

Inledning

LO har fått i uppdrag av LO kongressen och LOs styrelse att se över de yrkesförberedande utbildningarna på gymnasieskolan. Vi har i vårt arbete valt att dela in de yrkesförberedande programmen i fyra sektorer:

- Industri
- Bygg
- Service
- *Vård*

Vi har tidigare tagit fram fem rapporter¹ med statistik på betyg och avhopp från de yrkesförberedande utbildningarna, efterfrågan på arbetskraft och LO-förbundens syn på dagens yrkesförberedande gymnasieutbildningar samt gymnasieskolans program riktade mot industri-, byggnads- samt servicesektorn

Syftet med rapporterna är att gå igenom respektive sektors program och visa på vad vi tycker är bra och mindre bra. Vi har också ambitionen att sätta in utbildningarna i sitt sammanhang i relationen mellan skola och arbetsliv. Slutligen föreslår vi både förbättringar och krav på hur det skulle kunna se ut istället.

Vi kommer i denna rapport att gå igenom de olika utbildningarna inom det vi ursprungligen kallat vårdsektorn. Då beteckningen är missvisande har vi istället valt att precisera programmen, omvårdnads-, barn- och fritids- samt naturbruksprogrammen. Svenska Kommunalarbetsförbundet organiserar medlemmar inom de yrkesområden som utbildningen syftar till.

Diagram och statistik grundar sig i huvudsak på SCB statistiska årsbok 2005, SCBs statistiska meddelanden UF 86 SM 0401, SCBs Trender och prognoser 2005, Skolverkets databas SIRIS samt Skolverkets rapport 268, 2005, Väl förberedd?

Arbetsgruppen har bestått av:

Annelie Karlgren, Svenska Kommunalarbetsförbundet
Thomas Hagnefur, LO

¹ Wennemo, Mårtensson, Hur står det till med yrkesutbildningarna i gymnasieskolan.
Kristina Mårtensson, Gymnasieskolans program riktade mot industrin.
Kristina Mårtensson, Gymnasiet med siktet inställt på byggbranschen.
Berivan Akbal, Länsvisa jämförelser av studerande inom de yrkesförberedande programmen.
Hagnefur Thomas, Gymnasieskolans program inom servicesektorn.

Sammanfattning

Gymnasieskolan har de senaste åren varit föremål för diskussioner inte minst i samband med Skolverkets regeringsuppdrag att forma den nya gymnasieskolan. Utbildningspolitiken är ett område som engagerar och många vill vara med och ge sin bild av hur det är och hur det borde vara. När LO upptäckte att det var för få ungdomar som sökte och av dessa för få som lämnade de yrkesförberedande programmen med godkända betyg, bestämdes att LO skulle skapa sig en bild av vad som sker, analysera och lämna förslag till förbättringar. Denna rapport är ett bidrag till det arbetet där vi studerat omvårdnads-, barn- och fritids- samt naturbruksprogrammen.

En viktig fråga som inte bara Svenska Kommunalarbetsförbundet utan alla LO-förbunden betonar, är att de yrkesförberedande programmen ska vara treåriga. Mot-svarande uppfattning finns också bland de allra flesta bransch- eller arbetsgivarorganisationer. Förutom krav på generella baskunskaper i arbetslivet behövs kärnämnen som ett led i skolans medborgerliga uppdrag. Problemet är att kärnämnen är utvecklade i sina egna vetenskapstraditioner. De har i alltför stor utsträckning fått som utgångspunkt att förbereda för vidare studier. LO-förbunden har uppfattningen att kärnämnen i mycket större omfattning måste integreras i karaktärsämnena och få betydelse som tillämpad kunskap i sitt yrkesförberedande sammanhang.

Vi har i denna rapport försökt se till populariteten hos olika program. Ungdomars val av gymnasieprogram påverkas naturligtvis av olika faktorer. Medias genomslag för ungdomars livsdrömmar är en sådan faktor, likväl som föräldrars eller andras uppfattningar om villkor och utvecklingsmöjligheter i traditionella yrkesval. Denna fråga är nära förknippad med dimensioneringsaspekten, då utbildningsvolymerna bildas utifrån ungdomars egna val. Ungdomar och deras föräldrar behöver ett allsidigt och väl underbyggt beslutsunderlag för att kunna göra sina egna bedömningar. Att med kostsamma och tjugiga marknadsföringsinsatser locka ungdomar till en skola kan ha lite att göra med utbildningens kvalité och relevans för den framtida etableringen i arbetslivet. Studiebesök, PRAO, APL samt studie- och yrkesvägledning är viktiga instrument för att skapa sådana beslutsunderlag och här har arbetsgivarna en viktig uppgift i det egna rekryteringsarbetet av framtidens anställda. Ungdomar som väljer yrkesförberedande program är i väldigt stor utsträckning inriktade på att få ett jobb i linje med sin utbildning. Det är därför av största vikt att kommunerna kan erbjuda eleverna möjlighet till studier på det program man har som sitt förstahandsval. Detta har dessutom stor inverkan på ungdomarnas motivation.

Vi kan konstatera att det idag råder liten samstämmighet mellan dimensionering av program och den arbetsmarknad som programmen riktar sig mot. Vi har i tidigare rapporter konstaterat att industri- och fordonsprogrammen minskat i omfattning. Efterfrågan anses inte vara så stor och programmen är relativt dyra att genomföra. Risken finns då att kommuner istället väljer att öka antalet platser på billigare men populära program. När det gäller omvårdnadsprogrammet har det visat en svagt vikande tendens och programmet minskade med cirka tusen elever mellan 1999 och 2004. Idag har man relativ balans mellan antalet platser och förstahandssökande. Barn- och fritidsprogrammet

har minskat under perioden men visar en svagt ökande trend och är det största av de tre programmen. Det är det program som visar lägst andel av förstahandsökande av de tre programmen. För båda programmen gäller att med dagens utbildningsmönster kommer en bristsituation att uppstå och tillgången på personer med omvårdnadsutbildning kommer att minska med 40 procent fram till år 2020. Utmaningen är då att kunna intressera fler elever för att öka volymerna till en nivå som bättre motsvarar de kommande behoven. När det gäller naturbruksprogrammet är det viss brist på jord- och skogsbruksutbildade, maskinförare samt häst- och djurskötare. Tillgången och efterfrågan bedöms öka ungefär i samma takt under perioden.

I rapporten visar vi på några goda exempel som innebär en modernisering och utveckling av programmen, som gör utbildningarna både mer mångsidiga och flexibla. Ett sådant exempel är kombinationen med både omvårdnads- och teknikkunskaper på Malgomajskolan. Frågan är om arbetslivet är anpassat eller anpassningsbart till de nya kombinationer av kunskaper och färdigheter som ungdomarna har med sig. Kommunals erfarenheter är att många ungdomar som är osäkra i sina val väljer OP och BF. Skälet till detta är att utbildningarna innehåller sådana kunskaper och färdigheter som är en tillgång oavsett framtida yrkesval, som t ex människokunskap, bemötande, service och pedagogik.

Väldigt lite har hänt när det gäller traditionella val och könsmönster. Vi kan konstatera att OP är det mest flickdominerade programmet. BF har den tredje och NP den sjätte största andelen flickor av alla gymnasieprogrammen. Men det omvända är mer anmärkningsvärt. På de mest pojkdominerade programmen som El-, Bygg- eller Energiprogrammen är frånvaron av flickor närmast total.

När det gäller andelen elever med oavslutade studier är genomsnittet för alla program 25 procent. OP och NP visar en sjunkande trend och närmar sig den nivån. BF har tidigare haft en minskande andel men närmar sig nu 30 procent.

Svenska Kommunalarbetsförbundet gör i denna rapport en analys av skillnaden i förväntningar mellan arbetsliv och skola. Det är ett bekymmer att det saknas nationella inriktningar på OP, vilket gör att det inte uppstår något starkare samband mellan utbildningen och det målyrke utbildningen syftar till. Arbetsgivarna förväntar sig en mycket större grad av färdigutbildning, utan att för den skull engagera sig i hur den färdigutbildningen skulle kunna utformas. Vad som behövs är ett program med bred ingång men med flera valbara inriktningar eller utgångar, där dessa speglar formulerade yrkeskrav och eleverna kan känna en tydligare yrkesidentitet. Det är egentligen förvånande att den kopplingen inte är tydligare, då huvudmannen för utbildningen många gånger är framtida arbetsgivare.

Omvårdnadsprogrammet förekommer i relativt små volymer och finns representerat i alla län. Frågan om gymnasiets omstrukturering mot mer profilerade gymnasieskolor med något större och kvalitativt bättre enheter bör väckas. Detta förutsätter en större grad av samordning och samverkan mellan kommuner på regional nivå, vilket är syftet med utvecklingen av Vårdcollege, som finns beskrivet i rapporten.

BF har ett problem med att man utbildar fler än vad som efterfrågas på arbetsmarknaden. Det kan till och med vara så i en del kommuner, att man minskar andelen barnskötare i verksamheterna, samtidigt som man ökar antalet platser i BF-utbildningarna. I den nya gymnasieskolan ska alla elever erbjudas minst 15 veckors arbetsplatsförlagt lärande (APL). Idag finns uppenbara bekymmer för eleverna på de i rapporten beskrivna programmen, då det på många arbetsplatser råder en konkurrenssituation med andra studerandegrupper. Dessutom tillkommer bekymret med slimmade organisationer där det råder brist på utbildade handledare. Behovet av ökat antal APL-platser får inte resultera i att kvalitetskraven får stå tillbaka. Det är därför viktigt att inte bara öka antalet APL-platser, utan också kvalitetssäkra eller certifiera de arbetsplatser som är aktuella.

Kommunal är ett av de förbund som har den bäst fungerande programrådsverksamheten. Man efterlyser samordnade aktiviteter från LOs sida för att kunna leva upp till de obligatoriska samråd som ska finnas i den nya gymnasieskolan 2007. Inom Kommunals yrkesområden finns det flera fungerande yrkesnämnder. Ett exempel är Naturbrukets yrkesnämnd som nyligen infört ett Grönt kort som ett sätt att beskriva olika nivåer av yrkesskicklighet, vilket finns kortfattat beskrivet i rapporten.

När det gäller etableringen på arbetsmarknaden grundar sig rapporten på SCBs undersökningar. Här har vi gjort en sammanvägning av olika faktorer och fått fram en sammanfattande bild där omvårdnadsprogrammet får bäst resultat. Det programmet har en hög andel elever som kommer i arbete och i större utsträckning i rätt målyrke än de övriga programmen. De allra flesta från de tre programmen är mycket eller ganska nöjda med sitt arbete och är det i större utsträckning än genomsnittet för de yrkesförberedande programmen. Detta trots att endast varannan person har en tillsvidareanställning.

Andelen med vikariat och tidsbegränsade anställningar överstiger den genomsnittliga nivån för de yrkesförberedande programmen. Barn- och fritidsprogrammet hamnar först på tolfte plats av de fjorton programmen när det gäller arbetsmarknads-etablering. Hälften av de från detta program arbetade och en fjärdedel hade en tillsvidareanställning. Dessutom uppvisade de den lägsta lönenivån. Däremot hade drygt tjugo procent fortsatt sina studier på högskolan. De från Naturbruksprogrammet hade i stor utsträckning en anställning men arbetade i liten omfattning inom målyrket.

De arbetsledare som tar emot de ungdomar som kommer ut i arbetslivet från de yrkesförberedande programmen har en positiv bild av vad ungdomarna kan och hur de uppträder.² Arbetsledarna inom yrkesområden som berör omvårdnad samt barn- och fritidsprogrammen var lika nöjda eller mer nöjda med de ungas förkunskaper jämfört med arbetsledare inom övriga yrkesområden. För att få en anställning var praktik, APU eller rekommendation från någon redan anställd de viktigaste förutsättningarna. En majoritet av arbetsledarna ansåg det viktigt att man genomgått en speciell gymnasieutbildning. En minoritet ansåg inte att slutbetyg hade avgörande betydelse. De egenskaper bland ungdomarna som rankades högst av arbetsledarna var att hålla tider, följa regler och samarbeta. De krav som arbetet ställde och inte uppfylldes fullt ut av ungdomarna var

² Skolverkets rapport 268, 2005 Väl förberedd?
Hantverksprogrammets yrkesområden omfattas inte av studien.

problemlösningsförmåga, noggrannhet, motivation och intresse. Avslutningsvis kan konstateras att om den volym och inriktning som idag råder på omvårdnads- och barn- och fritidsprogrammet inte förändras kommer efterfrågan på utbildade att vida överstiga utbudet. Hur ska morgondagens arbetsplatser se ut för att ändra på det förhållandet?

Hur ser det ut på rapportens yrkesförberedande program?

Totalt finns cirka 300 000 ungdomar i gymnasieskolan. Av dessa går cirka 30 000 på de yrkesförberedande programmen som finns redovisade i denna rapport och de har följande inriktningar.

Barn- och fritidsprogrammet, BF³

Barn- och fritidsprogrammet syftar till att ge grundläggande kunskaper för arbete med människor i alla åldrar antingen inom det pedagogiska och sociala yrkesområdet eller inom kultur- och fritidssektorn. Båda dessa områden utgör nationella inriktningar. Programmet syftar även till att ge en grund för ett fortsatt lärande i arbetslivet och för vidare studier.

Omvårdnadsprogrammet, OP

Omvårdnadsprogrammet syftar till att ge grundläggande kunskaper för arbete i verksamheter inom hälso- och sjukvård samt vård och omsorg. Programmet har inga nationella inriktningar. Programmet syftar även till att ge en grund för ett fortsatt lärande i arbetslivet och för vidare studier.

Naturbruksprogrammet, NP

Naturbruksprogrammet syftar till att ge grundläggande kunskaper inom naturbrukets olika områden samt till att utveckla insikter i företagandets villkor. Programmet har sex olika nationella inriktningar som djurvård, hästhållning, jord, skog, trädgård samt miljö och naturvård. Programmet syftar även till att ge en grund för ett fortsatt lärande i arbetslivet och för vidare studier. Programmens relativa storlek framgår av tabellen nedan.⁴

Program / alternativa program med inriktning mot	Antal elever nationella program	Procent andel kvinnor	Antal elever på specialutformade program	Antal elever individuella program med inriktning mot de nat. programmen	Totala antalet elever	Procentuell andel av samtliga program
Barn o fritid	12 757	75	799	518	14 074	4,7
Omvårdnad	8 958	87	793	430	10 181	3,4
Naturbruk	7 160	66	198	118	7 476	2,5
Summa	28 875		1 790	1 066	31 731	10,6

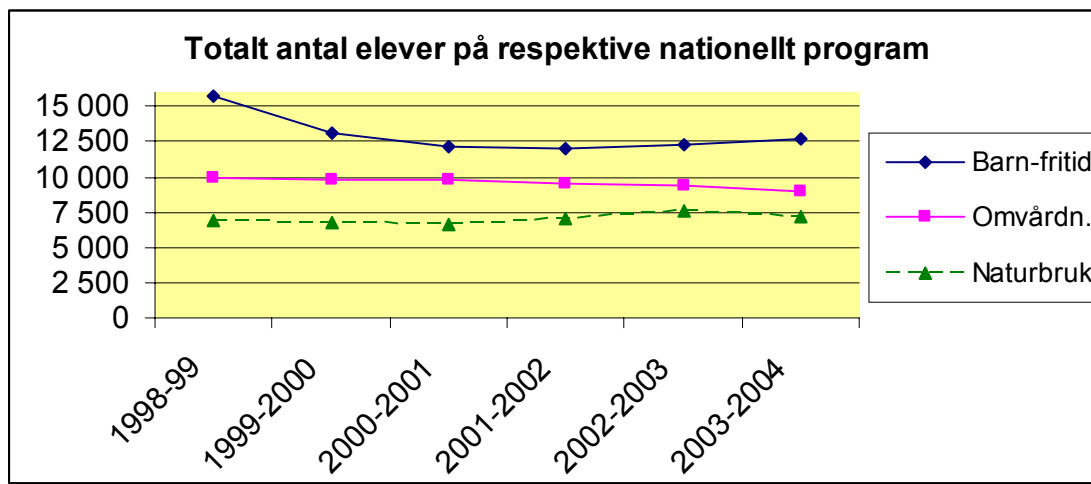
De allra flesta eleverna går på ett nationellt program. Värt att notera är att inom BF väljer dubbelt så många inriktningen mot social och pedagogisk verksamhet jämfört med fritidsinriktningen. Denna fördelning stämmer väl med arbetsmarknadens behov. Inom

³ De officiella förkortningarna används i löpande text.

⁴ SCB, Utbildningsstatistisk årsbok 2005, tabell 7.4 avser läsåret 2003/04

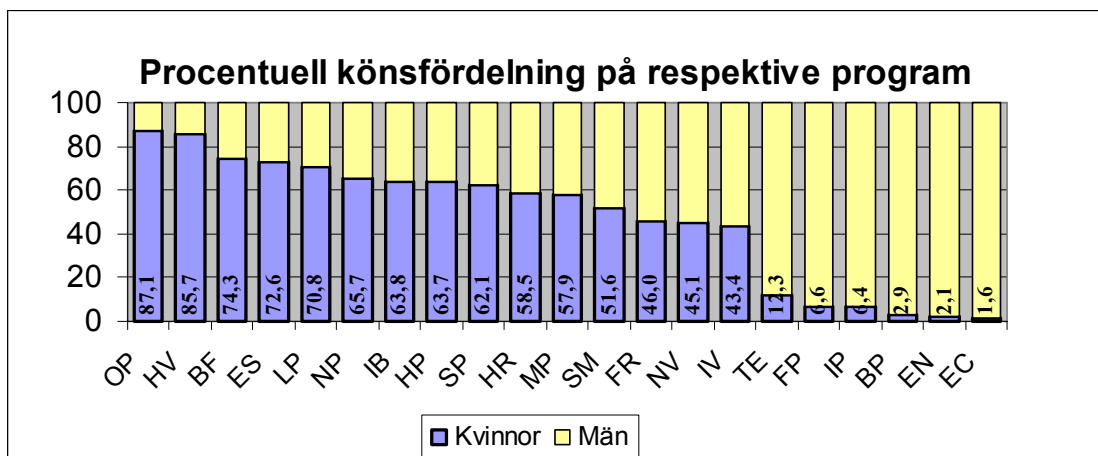
NP är det trettio procent av eleverna på programmet som inriktar sig mot djurvård och hästhållning. Miljö- och naturvård utgör den minsta inriktningen med endast 112 elever. Denna inriktning borde ha en möjlighet att öka rekryteringen med tanke på den ökade betydelse området får i framtiden.

Om vi ser till förändringen över tid så är visar BF på en tillbakagång i absoluta tal, men har nu stabiliserats och ökat med några hundratal elever de senaste åren. OP har minskat med cirka tusen elever under perioden och hade nästan niotusen elever på programmet 2003-04.



SCB

Fortfarande råder en klar och traditionell uppdelning mellan pojkars och flickors val av yrkesinriktade program. Så här ser genusprofilen ut beskrivet i procentuell andel.⁵

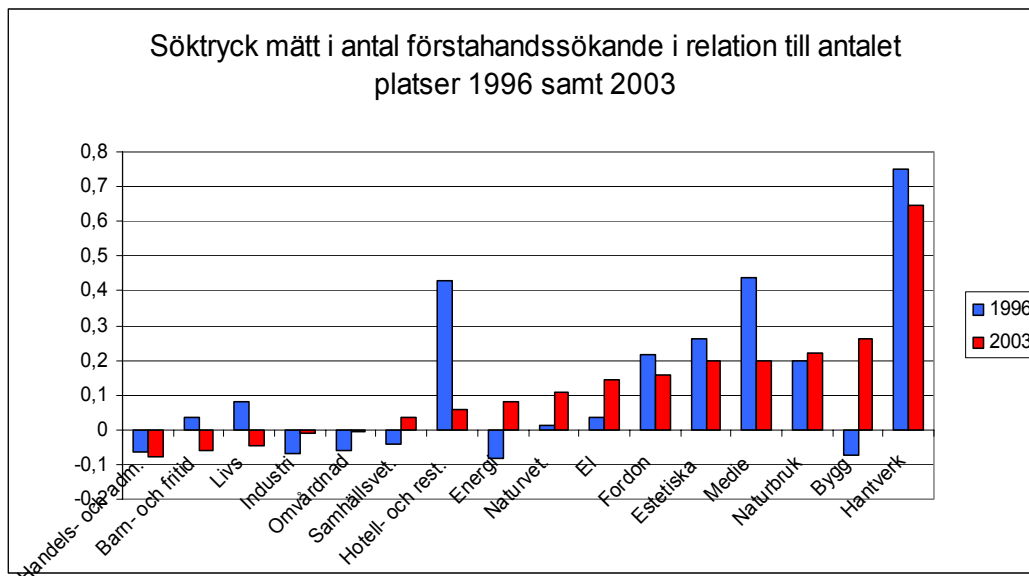


Det kan konstateras att OP är det mest flickdominerade programmet. BF har den tredje och NP den sjätte största andelen flickor av alla gymnasieprogram. När det gäller OP verkar samhällsvärderingar och attityder kvarstå, om vad som är kvinnliga respektive

⁵ Skolverkets rapport 248, Beskrivande data 2004, avser elevsituation höst terminen 2003.

manliga yrken. BF:s tjugofemprocentiga andel pojkar kan till viss del förklaras med att beteckningen på programmet är styrande. Programmet har en bredd som också skulle kunna attrahera pojkar i deras mer ”manliga” preferenser, som t ex fritidsledare för både yngre och äldre eller olika arbeten vid fritidsanläggningar. När det gäller NP så är flickdominansen inte lika stor som på de båda andra programmen. Däremot sker inriktningsvalen på ett könsbundet sätt. Flickor dominerar på inriktningar mot hästhållning och djurvård medan pojkar i större utsträckning finns på inriktningar mot jordbruk och skog.

”Popularitet”



Diagrammet visar andelen förstahandsökande i relation till antalet platser på de olika programmen⁶. BF har tidigare haft fler förstahandsökande än antalet platser. Programmet har nu blivit mindre eftertraktat, i den meningen att andelen platser med deltagare som inte har programmet som förstahandsval har ökat. Arbetsgivarnas önskemål och kanske påföljande studie- och yrkesvägledares signaler, om en allt ökande andel förskolelärare och fritidspedagoger kan ha påverkat utvecklingen. Programmet verkar ändå få tillströmning av elever då BF har en ökande elevtrend och fortfarande är det största programmet inom sektorn.

OP har tidigare haft färre antal förstahandsökande än antalet platser men börjar nu närma sig balans. Det innebär att programmet har fått förstahandsökande till nästan varje plats. Problemet är att programmet är underdimensionerat i förhållande till de behov som finns på arbetsmarknaden och skulle behöva öka i volym.

NP är det i särklass populäraste alternativet av de tre programmen och söktrycket har ökat något under perioden. Hos de sökande finns ett genuint och fokuserat intresse som inte är

⁶ Wennemo 2005, index beräknat från SCB-statistik

så styrt av arbetsgivar- eller arbetsmarknadssignaler. I nuläget överstiger antalet förstahandssökande antalet platser med tjugo procent.

En felkälla är att de olika programmens volymförändringar påverkar ”popularitetsindex”, dvs om man minskar eller ökar antalet platser i relation till det antal förstahandssökande man har, påverkar man också programmets ”popularitet”.

Vad styr ungdomars tidiga val?

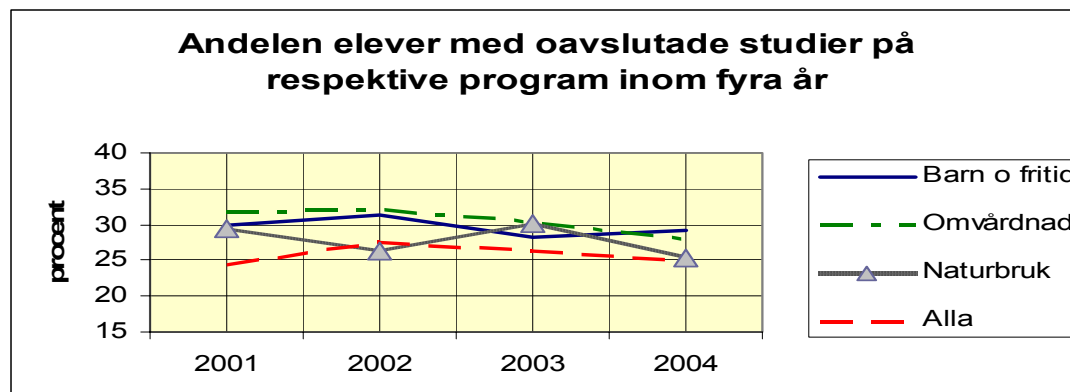
Svenskt Näringsliv har genomfört en intressant studie av ungdomars motiv för olika studieval.⁷ Där konstaterar man bland annat att cirka 65 procent av eleverna uppger att det spelat stor roll att utbildningen leder till ett yrke eller till jobb i en bransch som man vill arbeta i. Ytterligare 20 procent uppger att det spelat viss roll. Val av utbildningsinriktning styrs både av attityder till och kunskaper om branschen eller yrket. Undersökningen kommer fram till att sju av tio elever som valt något yrkesförberedande program har provat på det yrke man siktar mot. En majoritet av eleverna uppger att de mest värdefulla informationsvägarna är prao och studie- och yrkesvägledning i nämnd ordning.

När det gäller attityd till olika branscher visar 70 procent en negativ attityd till vård och omsorg samt utbildning och skola. 80 procent uppvisar en negativ attityd till skog och lantbruk. Det är svårt att fastställa vad som ligger bakom dessa relativt höga siffror. Ungdomar tar som alla andra del av det som beskrivs i media kring verksamheter i offentlig sektor, vilket färgar deras bild av intressanta yrken och arbetsmiljöer. Frågan är i vilken utsträckning de attityderna balanseras av bra praoplatser och väl underbyggd studie- och yrkesvägledning.

Kommunals erfarenheter från andra undersökningar visar att många ungdomar som är osäkra i sina val väljer OP och BF. Skälet till detta är att utbildningarna innehåller sådana kunskaper och färdigheter som är en tillgång oavsett framtida yrkesval, som t ex människokunskap, bemötande, service och pedagogik.

⁷ Svensk Näringsliv, Vägvalet – en undersökning om ungdomars val till gymnasiet september 2003
2000 elever i årskurs 9 har efter sitt gymnasieval telefonintervjuats av greycells communication AB.

Kommer alla i mål?



Det finns tre huvudsakliga förklaringar till att elever inte avslutar sina studier. Eleverna har bytt program och avslutar sina studier på annat program, eleverna har fullgjort sin studietid men inte lyckats få ett avgångsbetyg eller så har man lämnat gymnasiet i förtid. De två senare grupperna är mest problematiska eftersom deras inträde på arbetsmarknaden både försvåras och försenas. Den nackdel det innebär att inte ha en fullgjord utbildning, medför bestående svårigheter för inträdet och etableringen på arbetsmarknaden under lång tid.

Andelen elever med oavslutade studier är hög. I OECDs ranking av länder där man studerat andelen elever som avslutar sina gymnasiestudier inom föreskriven tid, kommer Sverige först på 15 plats av 21 länder och ligger under genomsnittet för deltagande länder.⁸ Resultatet blir sannolikt något bättre om man mäter resultatet efter fyra eller fler år efter att man lämnat sina studier. Detta antagande stöds av att andelen 20-24 åringar med avslutade gymnasiestudier uppgår till 85 procent av åldersgruppen i Sverige. Det är en nivå som ligger över EU-15 och EU-25 ländergruppernas genomsnitt och också över jämförbara OECD länder.⁹ Detta understryker den betydelse vårt vuxenutbildningssystem har för människors möjlighet till en andra chans.

Genomsnittet för andelen elever med oavslutade studier för alla program är 25 procent. De studieförberedande programmen är mest framgångsrika med endast 15 procent elever med oavslutade studier. OP visar en svag positiv tendens med sjunkande andel elever med oavslutade studier. NP visar variation men är nu nere på genomsnittet för alla program. BF visar en svagt negativ tendens och har det senaste året den högsta andelen med nästan 30 procent. En intressant frågeställning är om det finns ett samband mellan en ökande eller minskande andel ungdomar med oavslutade studier, i relation till antalet förstahandssökande till programmen. Fastställandet av ett sådant samband ligger utanför möjligheterna i arbetet med denna rapport.

⁸ OECD 2005, Education at a Glance, s 40 A2.1

⁹ Eurostat yearbook 2005, Youth education attainment level – total in 2004, s 98

Förbundsanalys

OP har under en längre tid varit utsatt för kritik vilket också inneburit en större förändringsbenägenhet från skolorna. När man dessutom ser att arbetsgivarnas ambition att låta sjuksköterskor i allt större utsträckning ersätta undersköterskor upphört, blir det i sig en positiv signal. Dock minskar undersköterskekåren fortfarande inom landstinget. Sjukvården är idag mycket fokuserad på diagnos och behandling och utrymmet för omvårdnadsinslag har krympt väsentligt i takt med de allt kortare vårdtiderna. Många landsting har i den situationen valt att anställa färre undersköterskor och fler sjuksköterskor. Konsekvenserna blir att det inte finns tillräcklig kompetens för att faktiskt ge patienterna den omvårdnad de behöver under sin korta behandlingstid. Landstingen har inte i tillräcklig omfattning tagit tillvara de goda förutsättningar som undersköterskorna har att medverka i behandlingsverksamheten. De upplever mycket ofta att den kompetens de har, inte används i verksamheten.

Ett annat bekymmer är avsaknaden av inriktning på OP. Eleverna blir mindre förberedda, då det är för svag koppling mellan utbildning och det målyrke utbildningen syftar till. Det finns en förväntan från arbetsgivarhåll att eleverna i större utsträckning är färdigutbildade. Det är ett orimligt krav. Eleverna måste få en utbildning som förbereder dem på ett bra sätt och gör dem anställningsbara. Sedan måste arbetsgivarna ta ett ansvar för introduktionen och färdigutbildningen i den verksamhet som den nyanställda ska arbeta i. Det är av vikt att man har en bred utbildning utan inlåsning. Utgångarna kan vara flera där inriktningen i högre utsträckning speglar formulerade yrkeskrav och med en tydligare yrkesidentitet. Då omvårdnadsprogrammen förekommer i relativt små volymer och finns representerade i alla län kan man ställa sig frågan om gymnasiet behöver omstruktureras mot mer profilerade gymnasieskolor. Det skulle ge färre antal program, men samlade till något större och kvalitativt bättre enheter. Detta förutsätter då en större grad av samordning och samverkan mellan kommuner på regional nivå, vilket är syftet med Vårdcollege, beskrivet under avsnittet goda exempel.

BF är det största programmet inom sektorn. Från en del kommuner är signalen tydlig att de vill öka kvaliteten genom att anställa fler förskollärare och färre barnskötare inom förskolan. Andra har beslutat att det är viktigt för utvecklingen av verksamheterna att olika kompetenser finns kvar i verksamheterna. Det är motsägelsefullt när de kommuner som enbart vill ha förskollärare samtidigt dimensionerar BF för relativt stora volymer. Det finns ett klart behov av att de tjänstemän som anställer och de som utbildar börjar prata med varandra. Från olika undersökningar är det också tydligt att de som anställer personal har en stor okunskap om vad utbildningarna innehåller och vilken kompetens som de studerande får. Detta är ett exempel på ett samhällsligt fenomen – ett mantra – att kvaliteten förbättras bara om man har fler högskoleutbildade (gäller även inom vården). Då ser eller vet man inte vad gymnasieskolans utbildningar innehåller.

I Kommunals samverkan med Lärarförbundet har konstaterats att sedan ansvaret för förskolan överfördes från socialdepartementet till utbildningsdepartementet, har det hela tiden funnits en balans på cirka 50 procent barnskötare och 50 procent förskollärare i

förskolan. Det är också Kommunals och Lärarförbundets gemensamma bild av framtiden, att den fördelningen kommer att bestå och att båda kompetenserna är viktiga och behövs.

När det gäller NP finns en bristande balans mellan ungdomars intresse och arbetslivets behov. Det behövs fler utbildade inom t ex jordbruks- och djurskötsel, samtidigt är många ungdomar mer intresserade av t ex häst- och smådjursinriktningar, vilket inte efterfrågas i så stor utsträckning på arbetsmarknaden. Kommunals inställning är att ungdomars intresse och motivation är den viktigaste faktorn för en lyckad gymnasieutbildning. Det finns många ungdomar som får en sämre självkänsla av att inte lyckas med sin gymnasieutbildning, så det är därför viktigt att ge dem möjligheten att lyckas. Det viktiga i arbetslivet är att de har en grundläggande allmän kompetens, där intresse och engagemang i APU är viktigare än avslutade utbildningar. När ungdomarna har fått mer kunskap och erfarenhet är det viktigt att de får vidareutbildningsmöjligheter samt möjligheter till specialisering och därmed får utveckla en egen yrkesidentitet. Utvecklingen av Grönt kort, se goda exempel, är ett sätt att öka både graden av yrkesidentitet och anställningsbarhet. En framtida satsning på Naturbrukscollege kommer att utveckla samverkan och därmed också kvalitén i utbildningarna.

För att utbildningarna i högre grad ska tillfredsställa efterfrågan så måste också framtidens arbetsplatser ge anställningstrygghet, en lön som man kan leva av och tillgång till utvecklingsmöjligheter i stort. Så ser det inte ut i dagsläget för många Kommunals medlemmar med tanke på det utbredda deltidsarbetet och de många tidsbegränsade anställningarna, bristen på arbetsrotation och kompetensutveckling.

APU/APL

Idag är det ett allmänt bekymmer med APU-platser på OP och till viss del på BF. Dessa elever får allt svårare att få tillgång till APU-platser, på grund av att andra yrkesgrupper i behov av arbetsplatsförlagt lärande som förskollärare, lärare och sjuksköterskor prioriteras i större utsträckning. Det främsta skälet till denna prioritering kan vara att de högskolestuderande ger en ekonomisk ersättning till arbetsplatsen, vilket inte gymnasieskolan ger. Den bemanning som idag råder med hårt slimmade organisationer i offentlig sektor gör det också svårt och det finns för få utbildade handledare. Utifrån den erfarenheten borde därför APU-arbetsplatser certifieras för att markera kravet på kvalitet. Möjligheten till utökad APU kommer med rådande situation att ha svårt att kunna förverkligas vilket är ett bekymmer. En förväntan från arbetsgivarna på högre grad av färdigutbildning blir då svår att tillmötesgå. Detta gäller även för elever från NP.

Samverkan skola - arbetsliv

Kommunal har i egen regi regelbundet aktiviteter för sina programrådsledamöter utifrån aktuella behov. En del år bedrivs utbildning, andra år arrangeras nationella konferenser. Regelbundna utskick till ledamöterna görs, som berör nyheter och andra kunskaper som behöver förmedlas. Därutöver har många avdelningar årliga träffar och/eller utbildningar för sina ledamöter. Kommunal är av den uppfattningen att det framtida lärlingsrådet som är aviserat i nya gymnasieskolan bör integreras i programrådsverksamheten.

Kommunal saknar ett regionalt och lokalt LO-engagemang. För de strukturella och gemensamma frågorna behövs att LO-facken också erbjuder konferenser och utbildningar. En del gör det, men det är allt för få. Det behövs också ett LO-engagemang i strukturfrågor som nomineringar/val till programråden och forum för gemensamma aktioner inför 2007, då samrådet blir obligatoriskt i den nya gymnasieskolan. Det är därför viktigt att gemensamt i facklig politisk samverkan se till att det finns programråd på alla skolor och alla program och att de får rimliga förutsättningar att fungera. Det handlar främst om ekonomisk ersättning och rätt till ledighet då en del ledamöter sköter detta på sin fritid. Detta bör regleras i kommunernas skolplaner eller liknande och är ett utmärkt exempel på behovet av facklig politisk samverkan.

Partsrelationer

KYN-KLR

KYN är förkortningen för den Kommunala Yrkesnämnden och är sammansatt av representanter för Sveriges kommuner och landsting, Kommunal, OFR¹⁰, lärarförbundens samverkansråd och Akademikeralliansen. KYN har till uppgift att marknadsföra sektorn genom att aktivt lyfta fram kommunala verksamheter och dess förtjänster och utvecklingsmöjligheter. Den viktigaste prioriteringen är just nu att se till att rekryteringen till offentliga yrken fungerar och att den framtida personalförsörjningen kan klaras. Parterna svarar själva för samtliga egna kostnader som är förenade med arbetet i nämnden.

Naturbruket

Inom NPs område finns NYN, Naturbrukets yrkesnämnd. Där ingår, förutom Kommunal, LRF, Skogs- och Lantarbetsgivarförbundet (SLA), Gröna näringens riksorganisation (GRO), Skogs- och Lantbrukstjänstemannaförbundet (SLF), Sveriges Trädgårdsanläggningsförbund (STAF). Därutöver finns också två andra yrkesnämnder som Hästnäringens yrkesnämnd (HYN) samt Skogsbrukets yrkesnämnd (SYN).

NYN arbetar långsiktigt inom tre huvudområden. Marknadsföringen fokuserar på yrkesbroschyrer till årskurs 9 och studie- och yrkesvägledningsverksamheten samt en gemensam folder med HYN och SYN. Därutöver arbetar man med nätverkskontakter och information. Särskilt prioriterade områden är implementeringen av gymnasiereformen, informationsdagar för yrkesråd, lantbrukslärare och instruktörer samt utvecklingen av Grönt kort enligt NYN- modellen, se nästa avsnitt.

¹⁰ OFR=Offentliganställdas förhandlingsråd

Goda exempel

Vård- och omsorgscollege Östergötland

Östsam¹¹ har fått medel från Yrkesutbildningsdelegationen för att utveckla och förvalta idén om ett regionalt yrkesutbildningscentrum för vård- och omsorgsutbildningar. Här är partssamverkan väl utvecklad där Sveriges Kommuner och Landsting, privata vårdgivare och de fackliga organisationerna ingår i den arbetsgrupp som ska utveckla verksamheten.

Arbetet syftar till att:

- utveckla nätverk mellan befintliga utbildningar inom vård och omsorg
- utveckla former för en kompetenstrappa (ur individens och arbetsgivarens perspektiv)
- utveckla utbildningsutbudet i nära samverkan med privata och offentliga verksamheter inom vård och omsorg
- utveckla gemensamma former för rekrytering till utbildningar
- utveckla attraktivitet för både män och kvinnor till yrken inom området
- utveckla nya former för lärande, med fokus på arbetsplatsförlagt lärande
- nyttja utbildningsresurserna i regionen effektivt.

Kvalitetssäkrad APU

På Östersunds sjukhus har man ett system för att kvalitetssäkra APU:n. Där har man två nivåer av handledare. Några ansvarar för den direkta elevhandledningen, men man har även pedagogiska handledare med övergripande ansvar för kvalitén i APU:n. En av dessa är ansvarig för hela verksamheten. Dessa handledaruppdrag har man avsatt tid för, vilket ger arbetet både struktur och kvalitet. I uppgifterna ingår bland annat att hålla handledarna uppdaterade med nyheter, att ansvara för träffar med elevhandledarna samt träffar med APU-elever med och utan handledare.

Idéskolor¹²

Myndigheten för skolutveckling och Yrkesutbildningsdelegationen har startat en satsning på idéskolor för yrkesutbildning. Idéskolorna ska driva förbättringsarbete inom viktiga reformområden, bland annat genom att starta nätverk och sprida sina erfarenheter samt inspirera yrkesgymnasier som inte har kommit lika långt i kvalitetsarbetet.

Hammarö utbildningscenter

Hammarö utbildningscenter har utsetts till en sådan idéskola. Anledningen är att man inrättat ett nytt program med benämningen ”Människa”. Syftet med programmet är att försöka få till programöverskridande lösningar för att yrkesprogrammen ska bli mer attraktiva för både flickor och pojkar. Det ger en möjlighet för elever på OP och BF att läsa kurser inom varandras områden, bland annat har man gemensamma kärnämnes-

¹¹ Östsam är ett regionförbund och består av Östergötlands 13 kommuner och Landstinget i Östergötland. Se <http://www.ostsam.se>

¹² För mer information se <http://www.yrkesutbildningsdelegationen.se/>

kurser, vilket skapar bredd och djup i utbildningen. Det ger också en möjlighet till byte av inriktning utan att byta program.¹³

Malgomajskolan i Vilhelmina

Skolan har cirka 35 ungdoms- och 45 vuxenstudenter på programmet. Syftet med OP på skolan är att utbilda framtidens vårdarbetare, där data- och telemedicinsk teknik används för att ge god omvårdnad. Det innebär att man får lära sig använda datorer för att söka information och dokumentera i datajournaler för vård och omsorg. Man använder IT-baserade verktyg för att kunna sända och ta emot information som kommer att användas inom framtidens hälso- och sjukvård. Eftersom skolan är belägen i en gles befolkad del av landet vill man rusta eleverna för det nya moderna vårdssätt som IT-stöd i vården kan ge både glesbygd och tätort. I kursen vård och omsorg arbetar man i en "smart lägenhet", som erbjuder den senaste utrustningen för funktionshandikappade. I hemsjukvårdskursen ges en medicinsk fördjupning. Där lär man sig att skicka och ta emot medicinsk information, fotografera sår med digitalkamera och kommunicera via Migra, ett telemedicinskt kommunikationsverktyg. Efter avslutad utbildning får eleverna ett "grönt kort" som visar vilka instrument och apparater de behärskar.

Viss integration mellan ungdoms- och vuxenlever förekommer av både ekonomiska som pedagogiska skäl. Skolan har också utvecklat integrerad kärnämnesundervisning med elever från omvårdnads- och elprogrammen, vilket motverkar könssegregationen. Man har även planer på att försöka utveckla ökad integration i karaktärsämnen, även om det är mer komplicerat. Eftersom man vill ha bredd på elevernas kunskaper har man lagt ut 20 veckors APU under fyra olika perioder. De är då fördelade på APU inom hemtjänst, omsorg, demens/psykiatri samt sjukvård.

Grönt kort enligt NYN modellen¹⁴

Grönt kort är ett komplement till tidigare utbildning och erfarenhet. Man kan då testa elevers eller yrkesverksammas lämplighet att arbeta som djurskötare på besättningar med mjölkkor eller grisar. Efter godkänt test får eleven då ett Grönt kort som bevis på sin yrkesskicklighet. Anledningen till att testet tagits fram har varit arbetsgivarnas tveksamhet inför att anställa någon som inte har haft lång erfarenhet av att arbeta med djur. Provet tar en hel dag och består av praktiska övningar, diskussioner och ett teoretiskt prov. Yrkesbedömarna är yrkesverksamma med dokumenterad utbildning och erfarenhet. På detta sätt får man sitt yrkeskunnande bekräftat oavsett om man har gått NP eller har sitt kunnande grundat på yrkeserfarenhet. Syftet med Grönt kort är att öka yrkets attraktion och motverka bristen på kompetent arbetskraft, förbättra kvalitén i praktik och utbildning, tydliggöra arbetslivets krav och karriärvägar. Detta är ett första steg i en trappa med tre olika kompetensnivåer. Detta första steg ska visa att man kan utföra och under viss handledning göra rätt saker. Steg två kallas specialist eller förmans nivå. Här ska man planera och genomföra, men också självständigt kunna leda



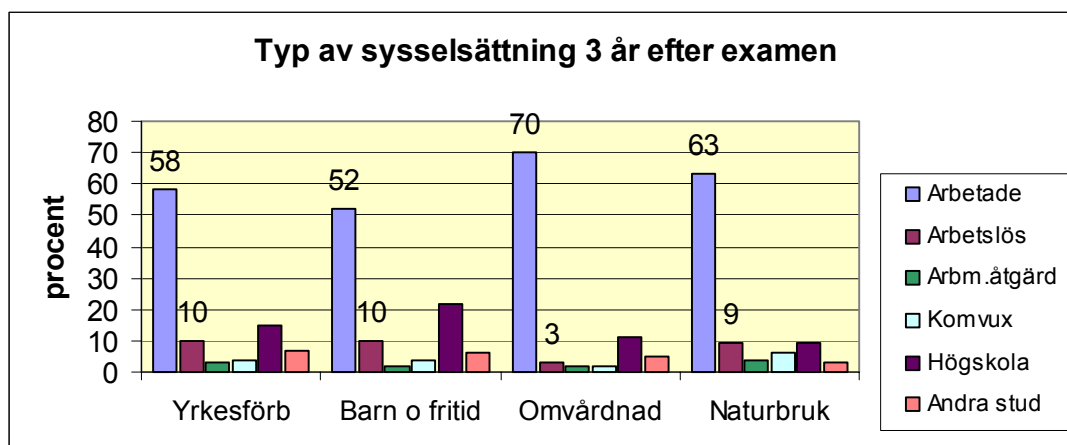
¹³ Se <http://www.karlstad.se/gy>

¹⁴ se <http://www.nyn.se/GRVad.aspx>

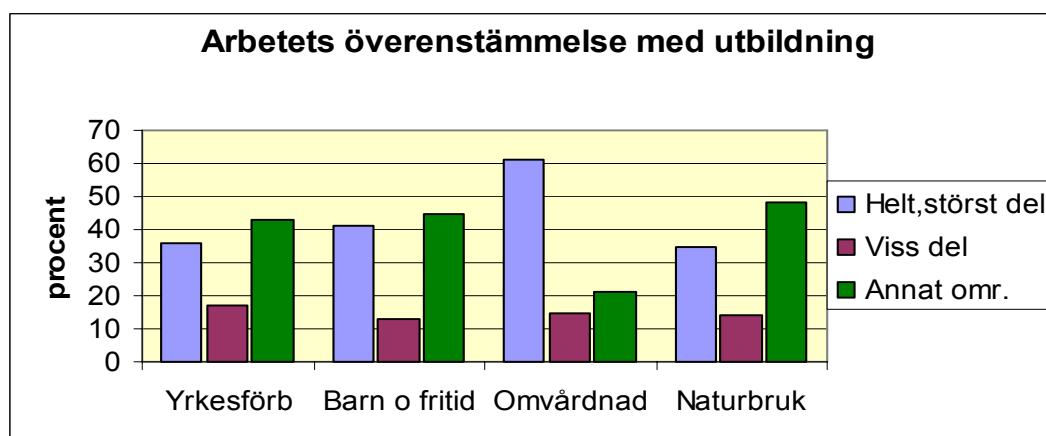
en viss del av en verksamhet. Det tredje steget har beteckningen företagsledarnivå där man ska kunna planera, leda och utveckla företaget i ett strategiskt helhetsperspektiv. Här ingår då faktorer som ekonomi/finansiering, personal/kompetens, omvärld/marknad som några exempel. Utgångspunkten för att förflytta sig uppåt i kompetensnivåer bygger både på utbildning och praktiskt arbetet. Det är intressant hur samverkan i NYN kunnat skapa en modell där hela utvecklingen för olika behov och intressen, från NPs yrkesförberedande nivå till egenföretagandet finns samlad i ett strukturerat system.

Arbetslivet efter avslutat gymnasieprogram

Detta avsnitt baseras på SCBs statistiska meddelanden UF 86 SM 0401 som är en uppföljning av gymnasielever tre år efter avslutade studier¹⁵. I diagrammen jämförs de olika programmen med genomsnittet för alla yrkesförberedande program.



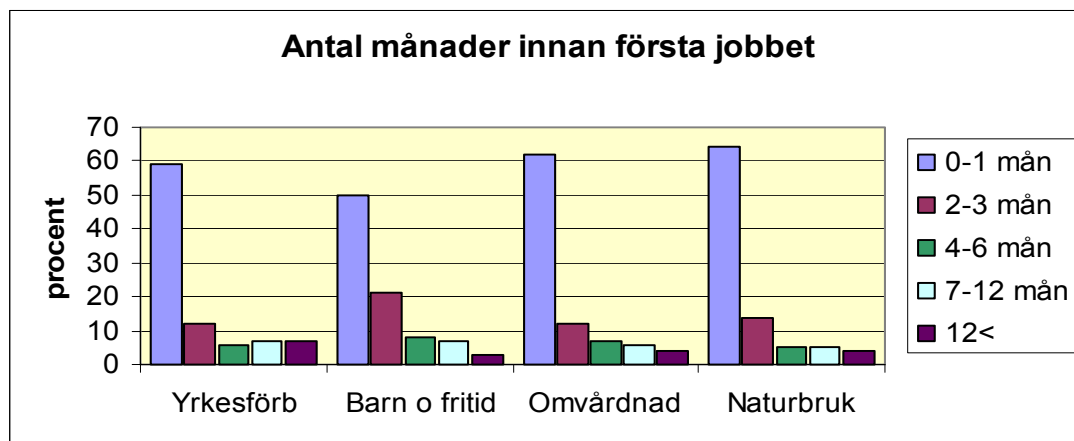
De elever som avslutat OP och NP är i större utsträckning i arbete jämfört med genomsnittet för yrkesprogrammen. Av de som lämnat OP är det hela 70 procent som arbetade och endast 5 procent som är arbetslösa eller i arbetsmarknadsåtgärd. BF-elever uppvisar en större andel högskolestuderande (22 procent), vilket kan vara en effekt av många arbetsgivares prioritering av förskollärare i barnomsorgen.



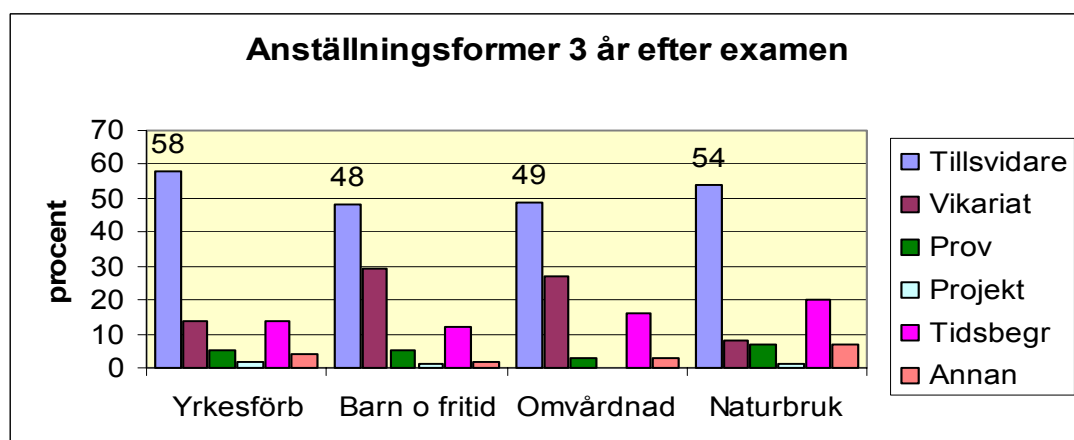
OP-eleverna har den starkaste kopplingen till det yrke man utbildat sig för, där endast 21 procent arbetar inom ett annat område. Tidigare BF- och NP-elever uppvisar en svagare koppling mellan utbildningen och det arbete man utför, där 45 respektive 48 procent

¹⁵ Gäller elever från läsåret 2000/01 som tillfrågats 2004, undersökningen bygger på självskattningar.

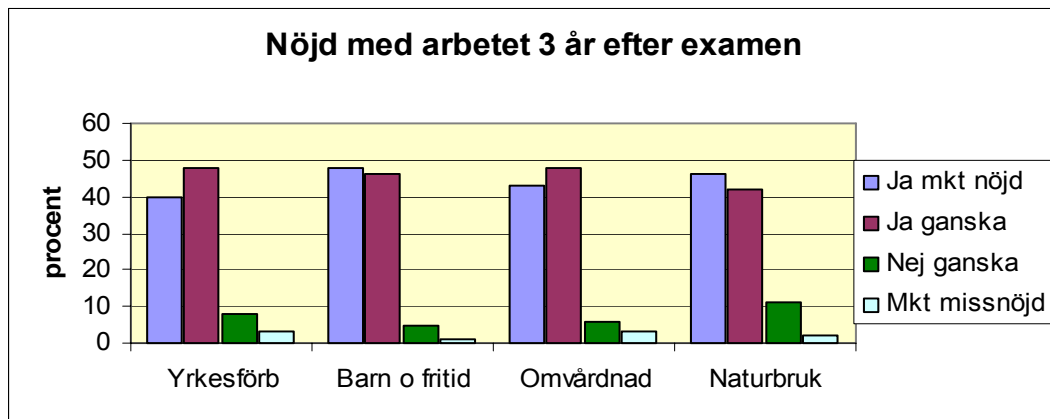
arbetar inom ett annat område än utbildningen syftar till. Det är något över genomsnittet för alla yrkesförberedande program, som uppvisar en andel om 43 procent i andra yrken eller branscher än den utbildningen syftade till. Av de tillfrågade som gått NP var det bara 35 procent som uppgav att man helt arbetade med något som låg i linje med utbildningen. Det är samma nivå som snittet för de yrkesförberedande programmen. Detta bör ses mot bakgrund av att det finns en överdimensionering på inriktningarna mot häst och smådjur. Så på ett enskilt program kan förklaringen vara att man utbildar för många i relation till efterfrågan, eller att de utbildningar man bedriver inte har en sådan inriktning eller kvalitet att de är intressanta att rekrytera ifrån. Det finns här ett för svagt samband mellan utbildning och sektor eller målyrke som måste uppmärksammas.



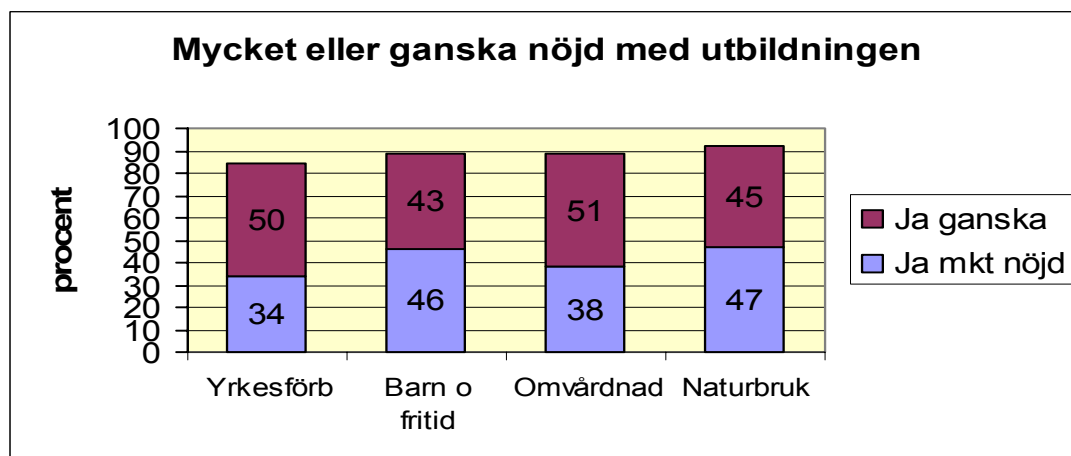
Av de som lyckats få ett arbete har mellan 71 och 78 procent fått det inom tre månader. BF-elever är de inom sektorn som har svårast men ligger ändå i nivå med genomsnittet för yrkesprogrammen, sett över en tre månaders period. BF-eleverna har dock ett svårare utgångsläge då de lämnar gymnasiet vid en tid då efterfrågan sjunker i skola och förskola. OP-elever har en gynnsam första period då det ofta efterfrågas sommarvikarier. NP-elever har också det lättare då det inom naturbruksområdet råder högsäsong i samband med deras examen.



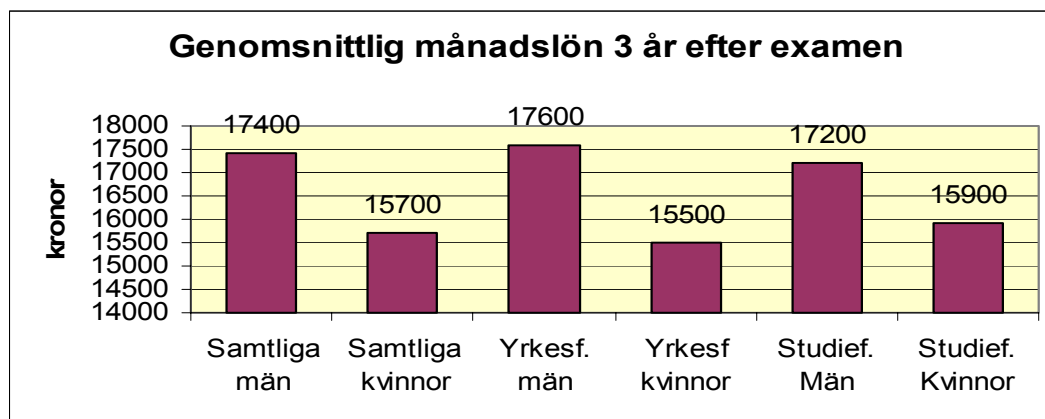
Det kan konstateras att bilden av otrygga anställningar inom offentlig sektor bekräftas. Knappt varannan av eleverna från BF och OP har en tillsvidareanställning. För nästan 30 procent från dessa program är vikariat den näst vanligaste anställningsformen. Det är relativt vanligt att ungdomar enbart får erbjudande om timanställning inom vården, vilket gör det svårt att få ett riktigt tillträde till arbetsmarknaden och egen försörjning. Högsta andelen tidsbegränsad anställning och annan anställningsform uppvisar tidigare NP-elever. Det kan förklaras med förekomsten av säsongsanställning som är vanlig i branschen.



Trots att så liten andel har tillsvidareanställning och man i relativt liten utsträckning arbetar heltid så uppger cirka 90 procent av de tillfrågade att man är mycket eller ganska nöjd med sitt arbete. Detta gäller även för tidigare BF och NP elever där nästan varannan arbetar inom annat område än man är utbildad för. Dessutom är graden av osäkra anställningsförhållanden och ett relativt svagt löneläge för BF markant bland programmen. Frågan man kan ställa sig är vad ungdomarna är nöjda med och varför? Är det innehållet i arbetet eller det faktum att man har ett arbete som ger en sådan positiv svarsfrekvens?



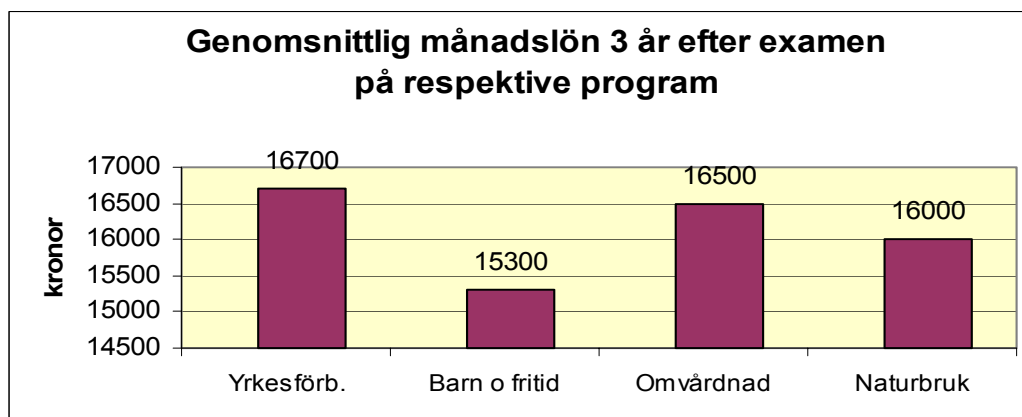
Alla tre programmen har en andel nöjda elever som är större än genomsnittet för alla yrkesförberedande programmen. Tidigare NP-elever visar störst andel mycket nöjda, tätt följd av BF-elever. Vi har tidigare påtalat det starka intresset från NP-eleverna vilket kan spela in för deras del. En relativt stor andel förstahandssökande men även programmens allmänt användbara kunskaper och färdigheter och att ungdomars förväntningar på utbildningen har uppfyllts kan avspeglas i resultatet.



Från diagrammet ovan ser vi ett intressant mönster;

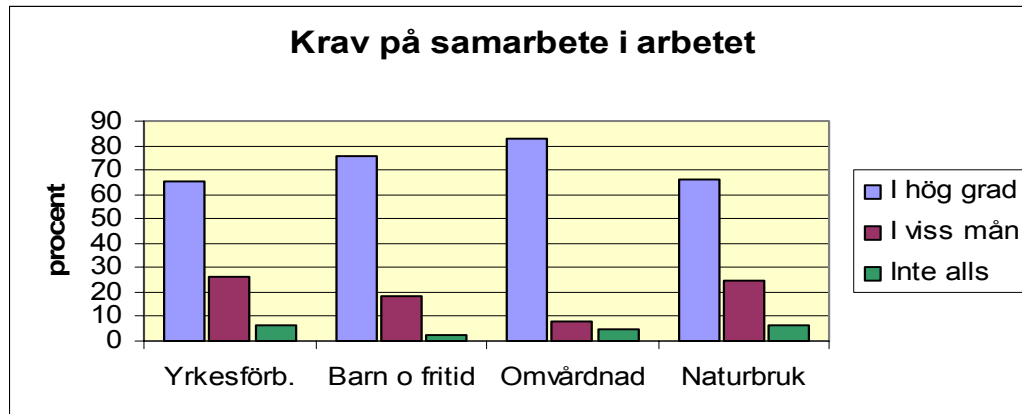
1. mest tjänar män som gått yrkesförberedande program, 17 600 kr/mån
2. näst mest män som gått studieförberedande program, 17 200 kr/mån
3. därefter kvinnor som gått studieförberedande program, 15 900 kr/mån
4. minst tjänar kvinnor som gått yrkesförberedande program, 15 500 kr/månad.

Till detta kan läggas att från de yrkesförberedande programmen är andelen män som arbetar större än andelen kvinnor. Tre av tio kvinnor från dessa program arbetar deltid i jämförelse med en av tio för männen. Slutsatsen är att man tjänar bäst på att vara man – och den minst gynnsamma situationen är att vara kvinna och gå ett yrkesförberedande program.

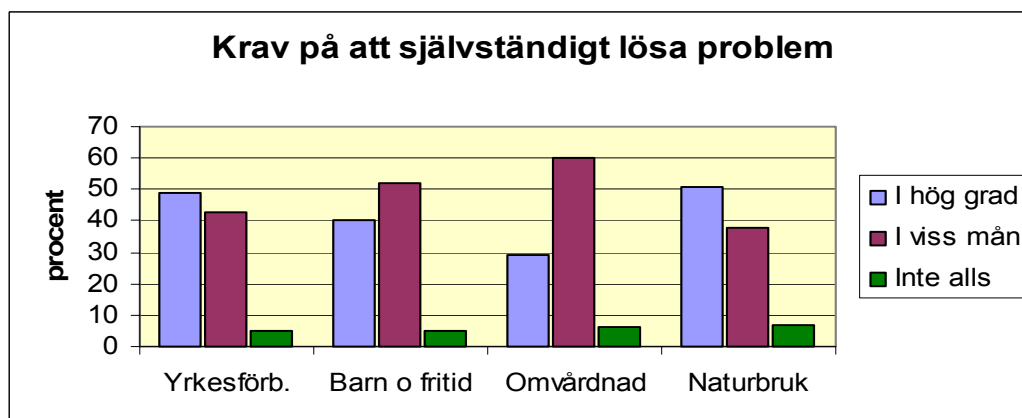


Alla tre programmen inom sektorn har en genomsnittlig lönenivå som ligger under snittet för alla yrkesförberedande program. BF-elever har den mest avvikande nivån.

Sektorn som sådan är klart kvinnodominerad. BF-eleverna utgörs av 75 procent, OP-eleverna består av 87 procent samt NP-eleverna av 66 procent kvinnor. I jämförelse med genomsnittsnivån för kvinnor på de yrkesförberedande programmen har tidigare BF-elever den lägsta lönenivån, medan både eleverna från OP och NP visar en starkare lönenivå.



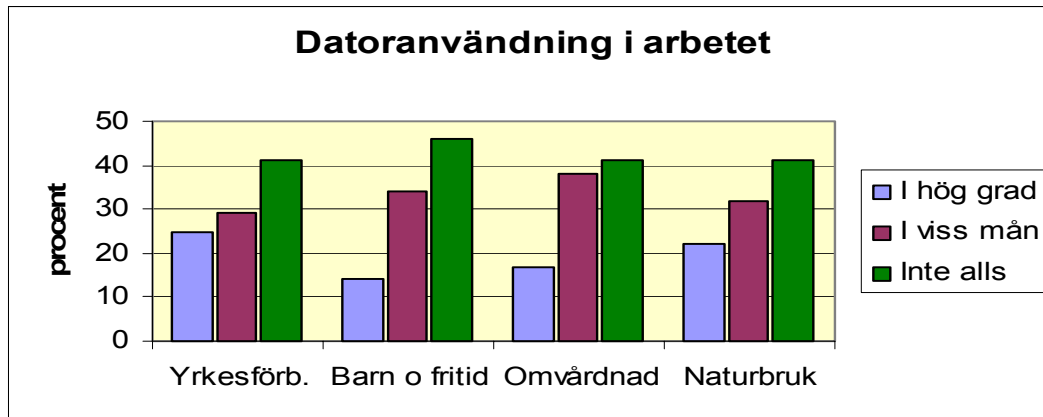
Arbeten som programmen syftar till förutsätter att man kan samarbeta då det är viktiga inslag i det arbete som utförs. Här är omvårdnads- samt barn- och fritidsområdet de mest framträdande, när det gäller krav på samarbete. I den undersökning från Skolverket¹⁶ som presenteras senare i rapporten framgår att arbetsledningens uppfattning om ungdomarnas förmåga att samarbeta skattades högt.



När det gäller att självständigt lösa problem verkar det inom vård och omsorg finnas höga krav på samarbete och mindre uttalade krav på självständighet. Det tyder på hög grad av arbetslagsarbete. Naturbruksområdet är det med störst andel höga krav på att självständigt lösa problem. Det är endast mellan 5 och 7 procent inom sektorn som upplever att det inte ställs några krav på att självständigt lösa problem. I Skolverkets rapport uppger arbetsledningarna att det man främst saknar hos ungdomarna är arbetslivserfarenhet, av

¹⁶ Skolverkets rapport 268, 2005 Väl förberedd?

naturliga skäl. Men också problemlösningsförmåga är en egenskap man upplever att ungdomar inte har utvecklat i önskad grad. Man kan förklara detta med att just arbetslivserfarenhet och tid i yrket, påverkar förmågan att lösa problem, som är relaterade till arbetsituationen.



Datoranvändning verkar inte så vanligt förekommande i de yrken, som de yrkesförberedande programmen syftar till, då cirka 40 procent aldrig använder datorer.

Inom vård och omsorg är dock teknikutvecklingen snabb, där till exempel dokumentation av arbetet och IT-baserad televård blir allt vanligare.

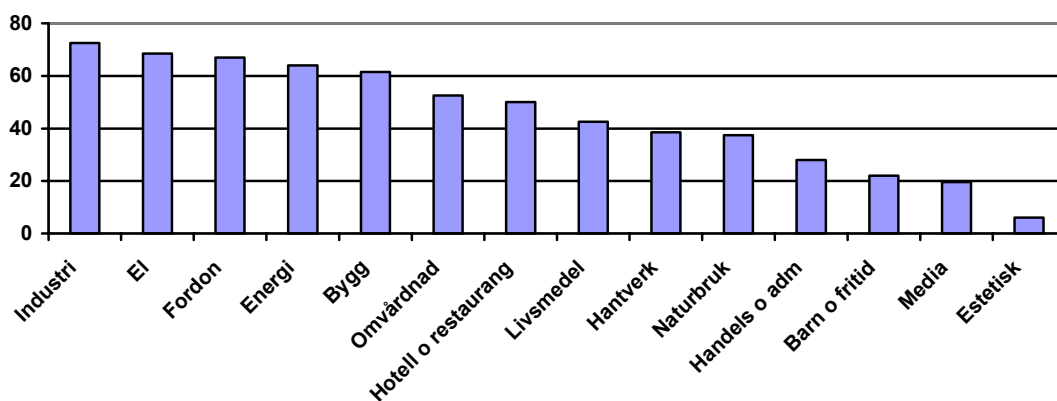
Inom förskolan så används datorer och IT allt mer för dokumentation men även som pedagogiskt verktyg. Utifrån det omsorgspedagogiska perspektivet – barnets behov här och nu – finns en sund skeptisk inställning till att använda ”pedagogiska program” som hittills varit mer en inlärningspedagogisk utvecklingsmetod.

Inom dagens naturbruk finns det mycket av datahantering och IT-baserad teknik i produktionen så det är lite förvånande att andelen som använder datorer inte är högre. Möjligen kan det vara så, att trots att teknikutvecklingen och användandet av datorer inom dessa områden ökat, så har ungdomarna ingen eller liten tillgång till de arbetsuppgifter där datoranvändning sker. Dessa arbetsuppgifter tillkommer troligen när de fått mer erfarenhet och utökat ansvar. I Skolverkets undersökning om arbetsledarnas uppfattningar hamnar datoranvändning relativt lågt som krav i arbetet. Däremot ges ett högt betyg när det gäller ungdomars kunskap och förmåga att använda IT.

Arbetsmarknadsläget för elever avgångna från yrkesprogrammen¹⁷

Om vi väger samman de resultat som redovisats i tidigare diagram när det gäller lön, andel sysselsatta, arbetslöshet, andel med jobb i de yrken eller områden som utbildningen riktar sig mot, andel i tillsvidarejobb och andel i heltidsjobb får vi fram följande rangordning. Förenklat kan man säga att diagrammet visar en generell bild av programmens arbetsmarknadsanknytning och arbetsvillkor.

Arbetsmarknadsläge



OP är det program som klarar sig bäst på en sjätte plats, NP på en nionde och BF på en tolfte plats av de fjorton programmen. De fem program som visar bättre arbetsmarknads-etablering är alla pojkdominerade program. BF och till viss del OP lider av samma förutsättningar. De riktar sig till jobb med människor vilket är lågt prioriterat i samhället och därmed leder till låga löner. Det är också stora grupper anställda vilket arbetsgivarna anger som problem för att höja deras löner. Effekterna av budgetsaneringen under 90-talet och den kommunala sektorns svaga utveckling har lett till att stora nedskärningar har skett, som i sin tur lett till osäkra anställningsförhållanden, vikariats- och timanställning, särskilt för unga som har fått svårare att etablera sig på arbetsmarknaden.

¹⁷ Wennemo, 2005 Avser tidigare elever avgångna 2001 och deras arbetsmarknadssituation 2004. De 14 gymnasieprogrammen har rangordnats efter varje beskriven variabel. Det med bästa utvecklingen har fått 14 poäng och det med sämst utveckling 1 poäng. Maximal utdelning skulle då bli 84 och minimal utdelning 14 poäng. Diagrammet visar den sammanlagda poängen för samtliga variabler på respektive program.

Upplevelser av nytillträdande unga vuxna i arbetslivet¹⁸

Skolverket har i en nyligen publicerad rapport presenterat några intressanta iakttagelser. Undersökningen syftade till att ge en bild av hur tidigare gymnasielever, kort tid efter att de lämnat gymnasieskolan, uppfattas av mottagande arbetsplatser. Man har tillfrågat nästan 1 000 arbetsledare med egen erfarenhet av unga medarbetare om de ungas förhållningssätt, förkunskaper och färdigheter. Sammantaget fick arbetsledarna bedöma 23 olika förmågor. Först efterfrågades hur väl de unga hade respektive förmåga och därefter bad man arbetsledarna att ange hur viktig förmågan var för att klara arbetsuppgiften. De intervjuade fick också göra en helhetsbedömning av de unga vuxna och lämna en bedömning om det skett någon kvalitativ förändring över tid. Naturbruket finns inte redovisat i rapporten och är av den anledningen inte med i detta avsnitt.

Drygt 160 000 unga vuxna i åldern 19 till 21¹⁹ år arbetade i november år 2002. Detta motsvarade ungefär 55 procent av gruppen. Såväl staten som landstingen hade ett obetydligt antal unga anställda som kan förklaras av de nedskärningar och anställningsstopp som tidigare redovisats. Flest arbetstillfällen fanns för de unga inom privat tjänsteverksamhet. Var fjärde ung kvinna i arbete hade en kommunal arbetsgivare. De utbildningar som uppvisade störst andel sysselsatta var för män fordonsprogrammet och för kvinnor omvårdnadsprogrammet, där båda grupperna hade en andel om cirka 75 procent i arbete. För de som läst på gymnasieskolans yrkesinriktade program framkom ett tydligt samband mellan gymnasiestudier och chansen att få ett arbete närmaste åren efter. Ju längre studietid i gymnasieskolan och ju bättre betyg desto större andel var det som hade ett arbete. Få unga hade fått ett fast arbete eller ett heltidsarbete och ofta var jobben av enklare slag.

Arbetsledarnas bedömning²⁰



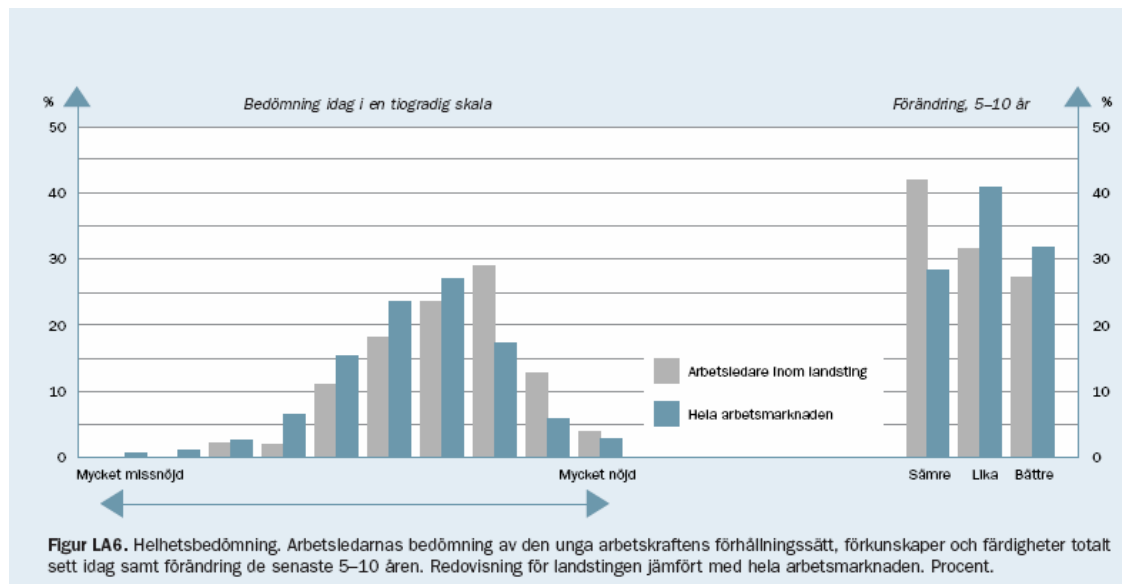
¹⁸ Skolverkets rapport 268, 2005 Väl förberedd?

¹⁹ Detta är den åldersdefinition av unga vuxna som återfinns i den fortsatta texten.

²⁰ Skolverkets rapport 268, 2005 Väl förberedd?, s 24.

I figuren redovisas de samlade bedömningar, oavsett program, som de 993 intervjuade arbetsledarna gjorde av de 23 efterfrågade förmågorna. I texten invid figuren har färdigheterna rangordnats. Den här presenterade figurens ”träffbild” har stor överensstämmelse med hur det ser ut på de studerade programmen i denna rapport. I följande avsnitt redovisas dock arbetsledarnas allmänna bedömningar.

Landstingsbaserad hälso- och sjukvård



Skolverkets rapport 268, 2005 Väl förberedd?, s 68

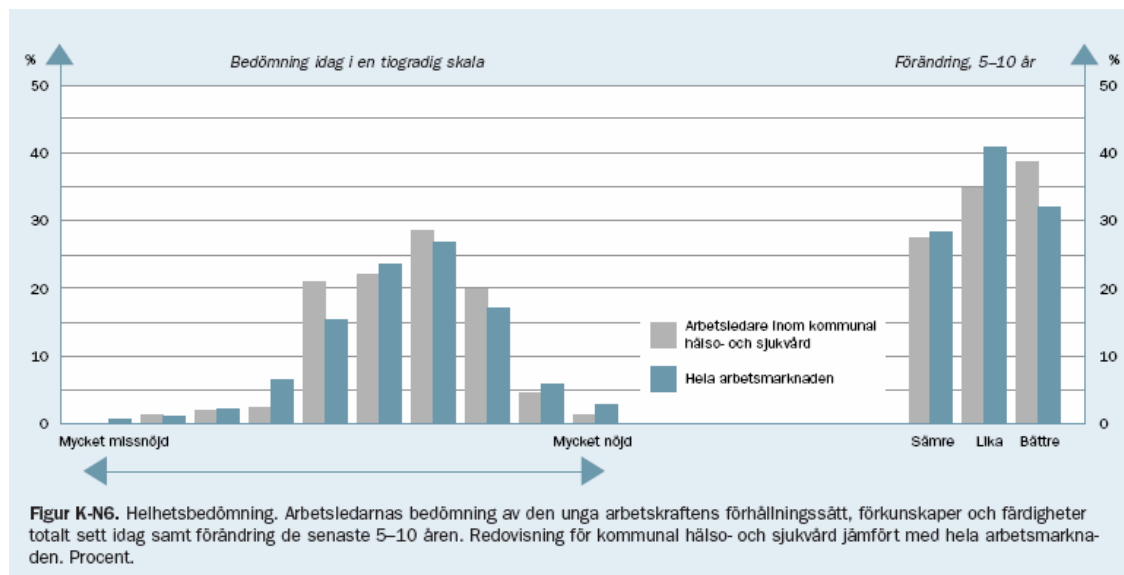
2 300 unga vuxna arbetade 2002 inom landstingens verksamhet, de flesta på sjukhus eller vårdhem. Av dessa utgjorde 70 procent kvinnor och 30 procent män, vilket var en något jämnare könsfördelning än i andra omvårdnadsverksamheter. Var sjunde arbetsplats hade minst en ung anställd. Omvårdnadsprogrammet var den dominerande studiebakgrunden, följt av det samhällsvetenskapliga programmet. 75 procent av arbetsledarna ansåg att det var viktigt att de unga genomgått en bestämd²¹ gymnasieutbildning och nästan alla uppgav att slutbetyg var viktigt för anställning i landstinget. Störst betydelse för att få arbete hade dock praktik, APU eller att den sökande själv tog kontakt. Nästan alla arbetade extra och två tredjedelar på heltid.

Arbetsledarna inom landstingen var vid helhetsbedömning betydligt mer nöjda med de ungas förkunskaper än andra arbetsledare. Högst rankades att hålla tider, samarbeta och följa regler. Arbetslivserfarenhet²² och noggrannhet motsvarade inte helt arbetsuppgiftens krav. Drygt fyrtio procent av arbetsledarna inom landstingen bedömde att de unga kunde mindre än för 5–10 år sedan.

²¹ Begreppet bestämd finns inte definierat i den refererade rapporten. Det skulle kunna uppfattas som ett nationellt program identifierbart av arbetsledarna.

²² En egenskap som arbetsledarna nämnde inom alla verksamheterna, men saknas av naturliga skäl då det handlar om ungdomar som precis lämnat gymnasiet.

Kommunal hälso- och sjukvård



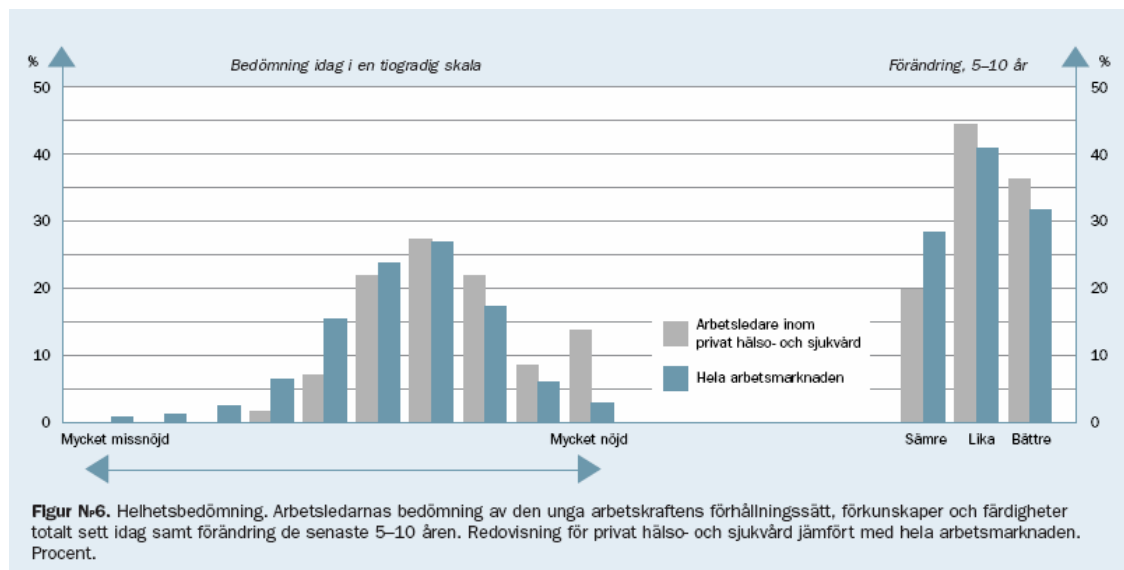
Skolverkets rapport 268, 2005 Väl förberedd?, s 61

År 2002 arbetade drygt 18 000 unga inom kommunal hälso- och sjukvård, varav 85 procent var kvinnor. De flesta unga arbetade med vård och omsorg till äldre i särskilt eller eget boende. Nästan varannan arbetsplats hade minst en ung anställd. Det samhällsvetenskapliga programmet var den dominerande studiebakgrunden följt av omvårdnadsprogrammet. Tre av fyra arbetsledare ansåg det viktigt att ha genomgått en bestämd gymnasieutbildning. Av alla arbetsledare uppgav var femte att slutbetyg inte var avgörande för rekrytering till kommunal hälso- och sjukvård.

Störst betydelse för att få arbete var rekommendation från någon redan anställd, följt av praktik eller APU. Flertalet arbetade extra och två tredjedelar arbetade deltid. Endast 8 procent hade en fast anställning.

Arbetsledarna inom kommunal hälso- och sjukvård hade vid helhetsbedömning samma uppfattning om de ungas förkunskaper som genomsnittet av arbetsledare. Högst rankades att följa regler, hålla tider och samarbeta. Problemlösningsförmåga och arbetslivserfarenhet motsvarade inte helt arbetsuppgiftens krav. Fyrtio procent av arbetsledarna inom denna sektor ansåg att de unga kunde mer idag än tidigare och de var mer nöjda än arbetsmarknaden i övrigt.

Privat hälso- och sjukvård

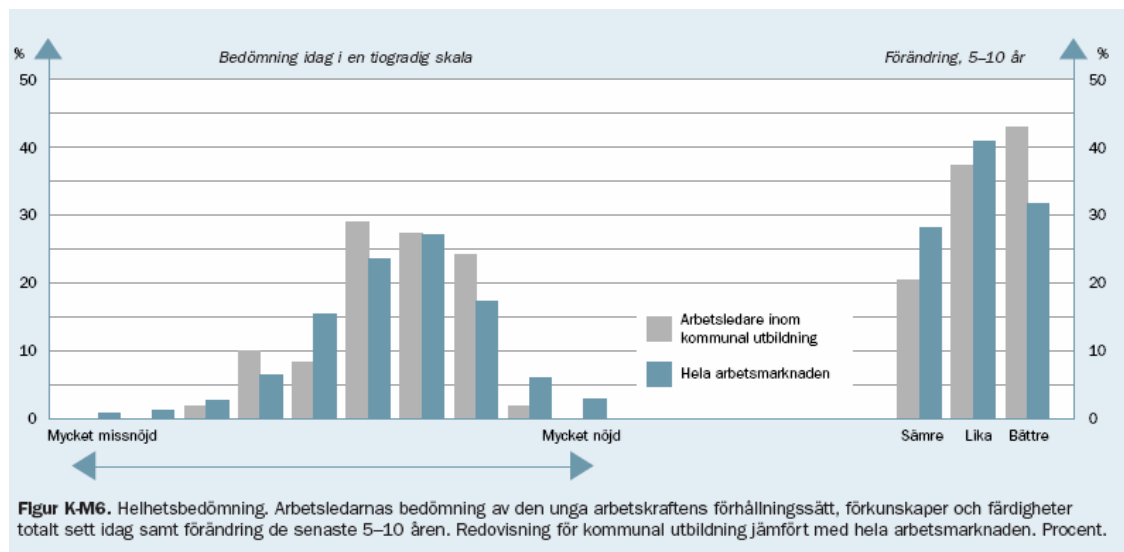


Skolverkets rapport 268, 2005 Väl förberedd?, s 53

År 2002 arbetade drygt 4 000 unga inom privat hälso- och sjukvård, varav 80 procent var kvinnor. Detta är avsevärt mer än motsvarande antal inom landstinget. De flesta unga arbetade i öppen social verksamhet eller med vård och omsorg. Var tolfte arbetsplats hade minst en ung anställd. Det samhällsvetenskapliga programmet var den dominerande studiebakgrunden bland de unga, följt av omvårdnadsprogrammet. Två av tre arbetsledare ansåg det viktigt att ha genomgått en bestämd gymnasieutbildning. Av alla arbetsledare uppgav var fjärde att slutbetyg inte var avgörande för rekrytering till privat hälso- och sjukvård. Störst betydelse för att få arbete var att själv ta kontakt, följt av rekommendation från någon redan anställd, praktik eller APU. Två av tre arbetade tillfälligt eller extra och hälften arbetade deltid. 30 procent hade en fast anställning.

Arbetsledarna inom privat hälso- och sjukvård var vid helhetsbedömning mer nöjda med de ungas förmågor än andra arbetsledare. Högst rankades att följa regler, hålla tider och samarbeta. Arbetslivserfarenhet och problemlösningsförmåga motsvarade inte helt arbetsuppgiftens krav. Var tredje bedömde att de unga kunde mer idag och var femte att de kunde mindre.

Kommunal utbildning



Skolverkets rapport 268, 2005 Väl förberedd?, s 65

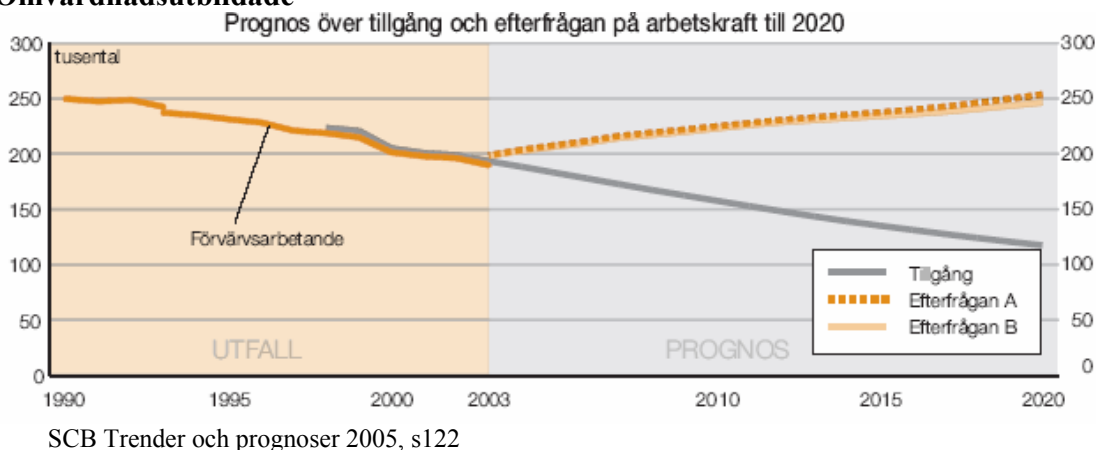
År 2002 arbetade drygt 8 000 unga inom kommunal utbildning, varav 72 procent var kvinnor och 28 procent män. De flesta unga arbetade på förskolor, följt av förskoleklass eller grundskola. Var tredje arbetsplats hade minst en ung anställd. Det samhällsvetenskapliga programmet var den dominerande studiebakgrunden följt av barn- och fritidsprogrammet. Var fjärde ung kvinna och var femte ung man med barn- och fritidsutbildning som hade arbete, var verksamma inom området kommunal utbildning. Två av tre arbetsledare ansåg det viktigt att ha genomgått en bestämd gymnasieutbildning. Av alla arbetsledare uppgav var åttonde att slutbetyg inte var avgörande för rekrytering till kommunal utbildning.

Störst betydelse för att få arbete var praktik eller APU, följt av rekommendationer från någon redan anställd. Nästan alla arbetade tillfälligt, extra eller på vikariat. Hälften av de unga arbetade heltid.

Arbetsledarna inom kommunal utbildning hade vid en helhetsbedömning samma uppfattning om de ungas förkunskaper som genomsnittet av arbetsledare. Högst rankades att hålla tider, samarbeta och följa regler. Förmågan att planera sitt arbete samt visa motivation och intresse nådde inte helt upp till arbetsuppgiftens krav. Nästan hälften av arbetsledarna inom kommunal utbildning ansåg att de unga kunde mer i dag, vilket var betydligt större andel än arbetsmarknaden för övrigt.

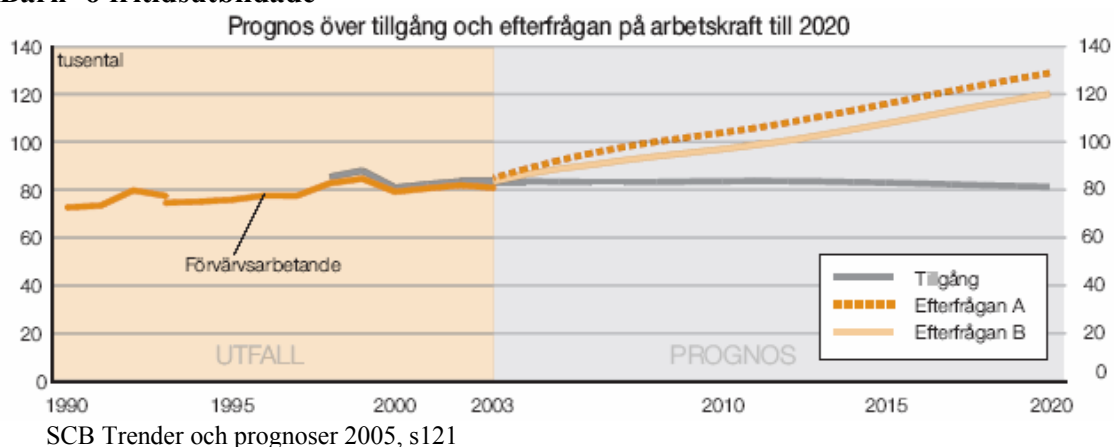
Hur ser framtiden ut?²³

Omvårdnadsutbildade



Inom *omvårdnadsområdet* arbetar idag cirka 190 000 undersköterskor och vårdbiträden. 40 procent arbetar inom äldreomsorgen och 25 procent inom hälso- och sjukvård. Området är kvinnodominerat med en andel på 92 procent och cirka 40 procent är 50 år eller äldre. Idag råder relativ balans på yrkeserfarna med omvårdnadsutbildning. Behovet av omvårdnadsutbildade ökar framförallt inom äldreomsorgen. Samtidigt minskar tillgången på grund av stora pensionsavgångar och ett för litet tillskott på nyutexaminerade. Om dagens utbildningsmönster fortsätter kommer tillgången på omvårdnadsutbildade att minska med 40 procent till 2020, vilket framgår av diagrammet. På medel och lång sikt finns alltså risk för en omfattande brist.

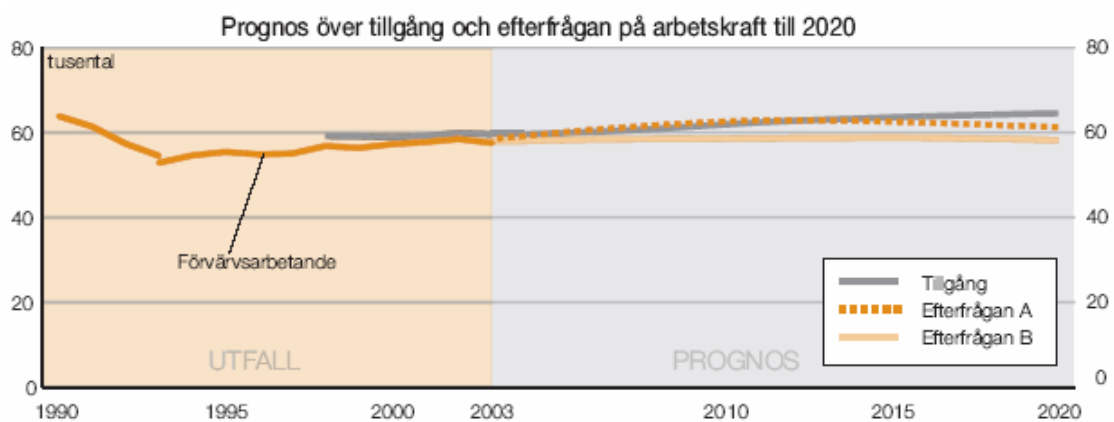
Barn- o fritidsutbildade



²³ SCB Trender och prognoser 2005. Efterfrågan A och B i diagrammen grundas på två alternativa antaganden om hur utbildningsnivån och inriktningen i olika näringsgrenar förändrats sedan 1990. Modellen är komplicerad och finns beskriven s 137-143 för den intresserade.

Inom området för *barn- och fritidsutbildade* arbetar cirka 80 000 personer. Drygt 40 procent arbetar inom barnomsorg eller skola och fritidshem. 20 procent arbetar inom vård samt äldre- och handikappomsorg. 60 procent är kommunalt anställda och cirka 30 procent i privat verksamhet, ofta i annan verksamhet än den utbildningen syftat till. Idag råder god tillgång på barn- och fritidsutbildade. Tillgången förväntas minska något samtidigt som efterfrågan inom barnomsorgen på barnskötare förväntas öka, trots den större efterfrågan på förskollärare. Med tanke på det lilla antal förskollärare som numer utexamineras kan efterfrågan på barn- och fritidsutbildade öka ytterligare. Personer med barn- och fritidsutbildning förväntas också efterfrågas i större omfattning inom t ex äldreomsorgen. Sammantaget förväntas en relativt stark ökning av efterfrågan.

Naturbruksutbildade



SCB Trender och prognoser 2005, s118

Det finns 58 000 arbetande med *naturbruksutbildning*, varav drygt 20 procent är egenföretagare. 25 procent utgörs av kvinnor och den andelen förväntas öka till 40 procent i slutet av prognosperioden. Det råder viss brist på jord- och skogsbruksutbildade, både nyutexaminerade och yrkeserfarna. Maskinförare samt häst- och djurskötare är efterfrågade och kommer så att förbli. Tillgången och efterfrågan kommer att öka ungefär i samma takt under perioden.

Våra förslag till en bättre yrkesförberedande gymnasieutbildning

Skolan

- Kärnämnesundervisningen måste i mycket större utsträckning präglas av programmets karaktär och inriktning.
- Det arbetsplatsförlagda lärandet, APU måste förbättras genom att
 - alla handledare har en handledarutbildning
 - alla elever får tillgång till APU och utbildade handledare
 - karaktärsämneslärarna genomför APU-besök och att det finns en reell samverkan med handledarna
 - den diskriminerande effekten av att gymnasieprogrammen inte levererar ersättning till APU-arbetsplatserna måste åtgärdas
 - skolorna hittar former för att hålla sig ajour med utvecklingen, t ex genom att karaktärsämneslärarna varvar lärarjobbet med arbete i ”verkligheten” som de tidigare klinicklärarna
 - använda yrkesverksamma i den skolförlagda utbildningen.
- Programrådets ledamöter måste ges praktiska förutsättningar för ett aktivt deltagande och användas som den resurs de är.
- Eleverna måste ges reella möjligheter till inflytande.
- Studie- och yrkesvägledningen måste stärkas och ge ungdomar ordentliga underlag för sina program och yrkesval.

Parterna

- Det behövs utvecklade samverkansformer mellan parterna från Yrkesnämnderna till de lokala programråden.
- Arbetsgivarna måste bli tydligare och ta ett större ansvar för branschernas framtida utveckling och arbetskraftsförsörjning genom ökat engagemang i skolan.
 - Precisera förväntningarna på kunskapsinnehåll och nivå för anställningsbarhet inom branschen/yrkesområdet.
 - Erbjudna PRAO och APL i tillräcklig omfattning på kvalitetssäkrade arbetsplatser och ge tid för handledarna att utföra sitt uppdrag på ett bra sätt.
- De fackliga organisationerna måste utveckla en strategi för hur representanter i olika samverkansorgan ska kunna rekryteras, tillsättas och utbildas.
- De fackliga organisationerna måste ta aktiv del i det arbetsplatsförlagda lärandet och bidra till kvalitetsutveckling. Urval av APL-arbetsplatser, delaktighet i handledarutbildningen samt samverkan skola - arbetsplats är några viktiga uppgifter.

Politiken

- Regeringen bör satsa resurser på att rekrytera deltagare med ”rätt yrkesbakgrund” (undersköterskor, barnskötare) till lärarutbildningen och blivande karaktärsämneslärare. Idag är det andra yrkesgrupper med andra kompetenser som är karaktärsämneslärare på BF och OP (förskollärare och sjuksköterskor).
- Kommunerna måste i större utsträckning samarbeta regionalt för att kunna erbjuda utbildningar som har resurser för en modern yrkesförberedande gymnasieutbildning. Det perspektivet borde ses som en strategisk fråga för tillväxt, arbetsmarknad och all yrkesutbildning i regionen.
- Huvudmännen måste tillskjuta resurser för att programrådsverksamheten ska kunna fungera på ett tillfredställande sätt och dess ledamöter måste ges praktiska förutsättningar för ett aktivt deltagande. Detta bör regleras i kommunala skolplaner.
- Kommunerna som arbetsgivare borde i mycket större utsträckning förtydliga och kommunicera de egna behoven av utbildad arbetskraft i förhållande till de aktuella yrkesförberedande programmen. Ett viktigt forum för det är programråden.